

Europa Nostra nagydíj 2009
Mátra Múzeum Orczy kastély és kertje
- Gyöngyös -



Az Europa Nostra azzal a küldetéssel létesült, hogy tudatosítsa és megvédje a jelen és a jövő nemzedékei számára azt az értéket, melyet Európa egyedülálló és gazdag kulturális öröksége jelent.

Az Europa Nostra több mint 400 aktív örökségvédelmi szervezet reprezentatív platformja, és hangot ad annak az európai polgári társadalomból alakult hatalmas mozgalomnak, mely a nemzetközi testületek irányában is aktív tevékenységet folytat, különösen az Európai Unió intézményeivel, az Európa Tanáccsal és az UNESCO-val kapcsolatban. Az Europa Nostra határozott célja, hogy az örökségvédelmet és annak jótékony hatásait a közfigyelem középpontjába állítsa, valamint hogy az örökségvédelemnek elsődlegességet biztosítson a közgondolkodásban - mind európai, mind nemzeti szinten.

Az Europa Nostra támogatja az olyan nemzeti és nemzetközi mozgalmakat, melyek Európa veszélyeztetett örökségeinek megőrzését és megmentését szolgálják.

A magyarországi városvédő, -szépítő egyesületek 1986-ban alakították meg szövetségüket Város-Község Védő és Szépítő Egyesületek Szövetsége néven. A Szövetség 1991-ben változtatott nevén, azóta **Város- és Faluvédők Szövetsége** néven működik.

A Szövetség célja: a magyarországi települések természeti és épített értékeinek védelme, a tájhoz, történelemhez, településszerkezethez illő fejlesztése, szépítése, a helyi hagyományok, a kultúra feltámasztása, gyarapítása.

A Szövetség jelenleg mintegy 250 tagegyesületet tömörít. Az Europa Nostra 1991-ben vette fel tagjai sorába **Hungaria Nostra** néven.

Az Európai Unió Kulturális Örökségi Díj / Europa Nostra Díjakat az Európai Bizottság és az Europa Nostra közösen indította útjára 2002-ben, hogy ezzel jutalmazza meg Európa kulturális örökségének területén történt kiemelkedő kezdeményezéseket több kategóriában: épületek helyreállításától és új hasznosításától, valamint a városi és vidéki tájrehabilitációtól kezdve régészeti feltárások bemutatásán át egészen a művészeti gyűjtemények gondozásáig. Szintén kiosztásra kerülnek díjak a kulturális örökséghez kapcsolódó kutatási és oktatási programok, valamint az örökségvédelemhez hozzájáruló magánszemélyek és szervezetek kiemelkedő és odaadó munkájáért.

A díjazási rendszer célja, hogy támogassa a magas színvonalat és a kiváló szakértelmet az értékvédelem gyakorlati alkalmazásában, valamint hogy erősítse az országok közötti kapcsolatokat az örökségvédelem területén.

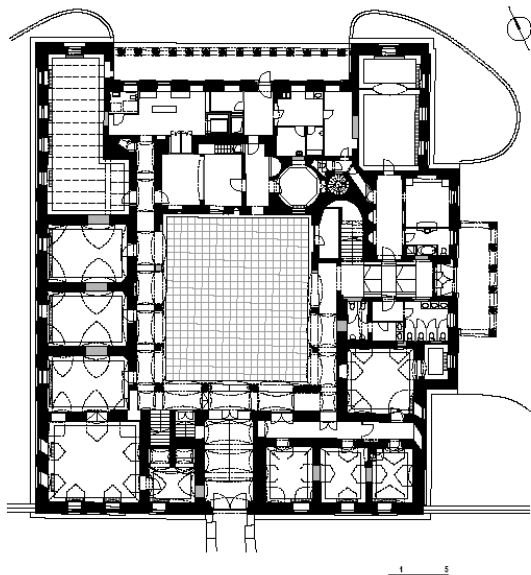
Ezeket a díjakat az EU Kulturális Programja finanszírozza, mely a kultúrához kötődő emberek és ötletek határokon átívelő mobilitását hivatott támogatni, így elősegítve a kultúrák közötti párbeszédet.

2009-ben az Európai Unió és az Europa Nostra 28 díjnyertest választott ki az „Európai Unió Kulturális Örökségi Díj / Europa Nostra Díjak“-ra benyújtott pályázatok elbírálása után. A különböző kategóriákban ebben az évben 24 országból 138 pályamű érkezett be.

A díjkiosztó ünnepségen, a szicíliai Taorminában hét nagydíj-nyertest hirdettek ki, amelyek között szerepelt a gyöngyösi Orczy kastély rekonstrukciója is.

Az épületegyüttes építészeti leírása

Múzeumi kastélyépület



Gyorsan változó világunkban óriási az igény az olyan helyekre, melyek magukban hordozzák a múltat és a jövőt, tudást nyújtanak, és mindezt az érdeklődő látogatókkal megosztani is képesek.

Célunk egy ilyen Hely létrehozása volt a gyöngyösi Orczy-kertben.

Nem egyszerűen egy múzeumfelújítást terveztünk, hanem egy olyan múzeumpark megvalósítását, melynek egymással szoros kölcsönhatásban álló elemei – a kastély, a megújuló park, a park két új épülete és az új tó – egyetlen összefüggő egységet alkotnak.

A Mátra Múzeumnak otthont adó Orczy kastély az 1700-as évektől épült két periódusú barokk, majd klasszicista stílusban.

Az épület előcsarnok nélkül működött, így a legfontosabb feladat a közönségforgalmi tér biztosítása volt.

A fő műemlékvédelmi koncepcionális kérdés az udvar lefedése volt. A könnyed szerkezetű üvegtető megsokszorozza az épület használhatóságát.

Az elképzelés helyességét a régészeti falkutatás is alátámasztotta.

Az üvegtetőt lizénák nélkül, pontmegfogásos 50 %-os UV-szűrésű biztonsági üvegezéssel terveztük.

Fontosnak tartottuk a minden múzeumban jó alapelvként működő semleges háttér megteremtését a fogadócsarnokban, ami itt annál is indokoltabb volt, mert két barokk, egy klasszicista és egy

huszonegyedik századi építési korszakot kellett egy egységes térré összekovácsolni. Ehhez a legjobbnak egy „fehér tér” megteremtését tartottuk, amely – a széles emeleti könyöklők bükkanyagától eltekintve – minden más anyagot és formát egy egységes fehér színnel von be.

A szondázó falképkutatás során ismertté vált, hogy a kastélyban barokk festés hat helyiségben, klasszicista festés három helyiségben, valamint a délnyugati gloriett mennyezetén került elő.

A teljes restaurálás a sarok-díszteremben, a kis kabinetszobában és a délnyugati gloriett mennyezetén fejeződött be. A többi helyiségben a konzerválás munkaszakasza elkészült, hogy az esztétikai helyreállítás bármikor folytatható legyen.

Az új Természettudományi Pavilon

Az új Pavilonépület befogadja a műemléki kastélyépületből kikerült természettudományi kiállítást, valamint az addig igen szűkös múzeumi raktározási funkciókat, így a kastély eredeti térrendszere visszaállítható volt. Az új épület a park kerülete mentén helyezkedik el, mintegy részévé válva a kert régi - mediterrán növények telepítésére is alkalmas - mikroklímáját újból biztosító tömör északi kőkerítésnek. A pontos hely kijelöléséhez támpontot adott, hogy egykorú leírások és egy XIX.sz-i rajz szerint valahol az északi fel mentén állott egy neogót stílusú üvegház, ehhez kötődik az új ház telepítése.

Az életfa, alapelem volt a kiállítási koncepciójában. Ennek a fának, mint minden természetben lévőnek, három fő szintje van: a gyökér-, a talaj-, és a lombkoronaszint. Ennek felel meg az épület metszete is, így tagolódik a pinceszintre, a földszintre és az emeletre. Erre épül a kiállítás szervezése is.

Az épület egyszerű szerkesztése látványbeli kapcsolatot ad a műemlék és új épület között. A Pavilonnál tulajdonképpen két kubus érvényesül: az életfás természettudományi kiállítótér tömör tömbje és a növényház áttetsző üvegdoboza.

A galériás növényház acél vázszerkezetű és egy trópusi esőerdő részleteit mutatják be benne.

Az épület összes többi eleme viszont már a kerítéshez kötődik, vagyis „kőből van”, pontosabban a helyszíni vasbeton öntött falak hőszigetelése előtt került felfalazásra a ciklop kőburkolat.

A mai kiállítási koncepciónak megfelelő, teljesen zárt természettudományi kiállítási tér egyedül a felső szinten kap természetes fényt a tető alatt körbefutó szalagablaksávon át, valamint az életfa környílása felett egy savmaratott üveg álmennyezetén – mint valami „óraszámlapon” - keresztül érkezik a természetes illetve este a mesterséges fény.

Minden örömünk mellett, amit e kivételes tervezési feladat hozott, egyetlen hiányérzetünk maradt, mégpedig, hogy sem a kastély, sem az új Pavilon kiállításberendezésnek tervezésébe nem voltak be, még konzulensi szinten sem.



A kerítés és a kert:



Az előző fejezetben említett megkívánt eredeti mikroklímát a kertet északról, nyugatról és keletről záró új kerítésfalak adják, anyaguk részben a Gyöngyösön tipikus vulkáni fekete tufa (farkasmályi kő)- téglá vegyesfalazat, másrészt az Eger környéki Szomolyán bányászott, szintén vulkanikus dácit-tufa. A falak szándékosan nem teljesen tömörek, néhány helyen egy-egy kis hasíték ad egy-két embernek betekintést a „titkos kertbe”. Dél felől már nagyrészt nyitott, acélcső pálcás műemlék kerítés enged teljes belátást, és magába foglalja a délkeleti félkész, valamint a délnyugati teljes klasszicista gloriettet. Ez a kerítés a két oroszlános kapun keresztül ad bejáráslehetőséget a kertbe, melyek közül a délkeleti kapu van napi használatban, mint látogatói főbejárat.

Az északnyugati sarokgloriett csak régi metszeteken szerepel, s mivel semmi nyoma nem maradt, így a meglévő gloriettek modern, s megkülönböztetésül kővel burkolt átíratként terveztük meg.

A kert szerves része egy 1300 m²-es díszítő szigettel és pavilonnal.

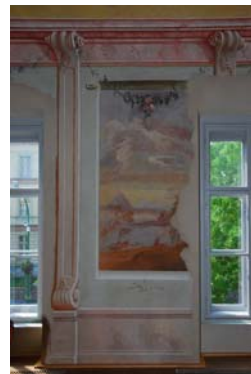
A műemléki kert megmaradt értékes fáit különös figyelemmel gondozzák.

Megvalósulás:

A 2001-ben kiírt tervpályázatot követően a megvalósíthatósági tanulmány „A” változata engedélyezésre került.

Az I. ütem (múzeumi kastélyépület, kerítések, az új északi gloriett, az új kezelőépület, a meglévő délkeleti és délnyugati gloriett) az Európai Unió társfinanszírozásában a Regionális Fejlesztési Operatív program keretében, Gyöngyös Város Önkormányzata beruházásában, a Heves Megyei Önkormányzat gesztori részvételével valósult meg. Átadására 2007-ben került sor.

A II. ütem (új természettudományi pavilon, kert revitalizációja) a 2006. évi címzett támogatás keretében, Gyöngyös Város Önkormányzata beruházásában valósult meg 2009-ben.



Pályázók:

Kelemen Tamásné, Eperjesi László, Kurta Zsolt építész vezető tervezők
Grafit 37 Építész Iroda Kft.

További résztvevők:

Építész munkatársak:

Balogh Zsolt, Bácskai Györgyi, Eperjesi Nándor, Nyilasné Fucskó Bernadett, Pörtl Krisztián,
Vernyik Anita

Számítógépes munkatárs:

Szalai István

Kert és tó tervezése:

M. Pusztai Zsuzsanna, Raffai János, Vass Ádám

Statika:

Kovács Csaba, Gellén Eszter, Szabó Etelka
Reticolo Kft.

Épületgépészet:

Vankó László, Holló István
Energotech Eger Kft.
Smid László
Gyöngygáz Kft.

Épületvillamosság:

Rohonczy Zoltán, Bóta Péter, RO-TERV Bt.
Komáromi Zsigmond

Út, járda, parkoló tervezés:

Pálinkás Józsefné
Wasser-Architect Bt.

Kutatás, restaurátori munkák:

Simon Zoltán, M. Nagy Éva, M. Bán Beatrix, Jeszeniczky Ildikó, Czifra Mónika, Csépany Éva,
Dobai Csaba, Fazekas Gyöngyi, Kákonyi Zsófia, Sztrakai Judit, Győri Lajos, Gallyas Balázs,
Kovács Attila, Jeges András, Ludányi Gábor, Nemes Takách László

Kutatás, muzeológia:

Báryné Dr. Gál Edit, Dr. Fűköh Levente, Földessy Mariann
Mátra Múzeum

Faanyagvédelmi szakértő:

Verseghy-Nagy András

Tűzvédelem:

Deli Gábor, Floriana Bt.
Dávid József

Környezetvédelem, technológia:

Dr. Szemes Paula
SZEKO'95 Bt.

Talajmechanika, geodézia:

Lénárd Miklós, Lénárd Geotechnika Bt.
Dóbiás Ferenc

Generálkivitelezők:

I. ütem: Reneszánsz Zrt.
II. ütem: Styl-Bau Kft.