



A jelenlegi 2-es Terminál épületei nagyrészt az 1970-es években született moduláris elrendezési elképzelés alapján készültek el. A koncepció alapján három, diagonális szervezésű, közös centrum köré szervezett, önállóan működő terminál épület építését tervezték.

Az 1984-ben elkészült 2A épülete jól mutatja a diagonális középvonalra szervezett épület tiszta szerkesztési rendszerét. A 2B terminál helyszínrajzi elrendezésben követi ugyan az alapkoncepciót, de alaprajzi szerkesztése – megtartva a diagonalitást – már több helyen szakít a tiszta szimmetriával.

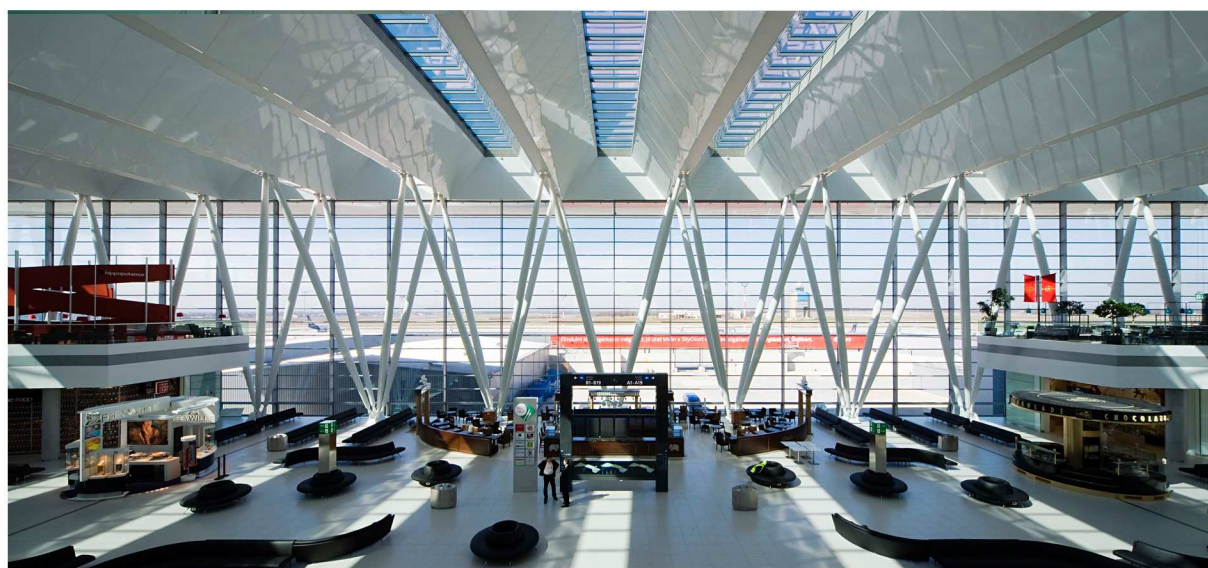
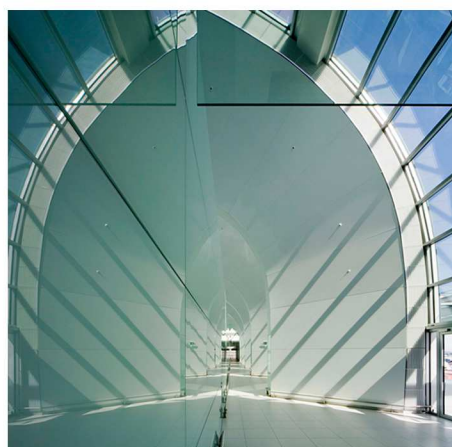
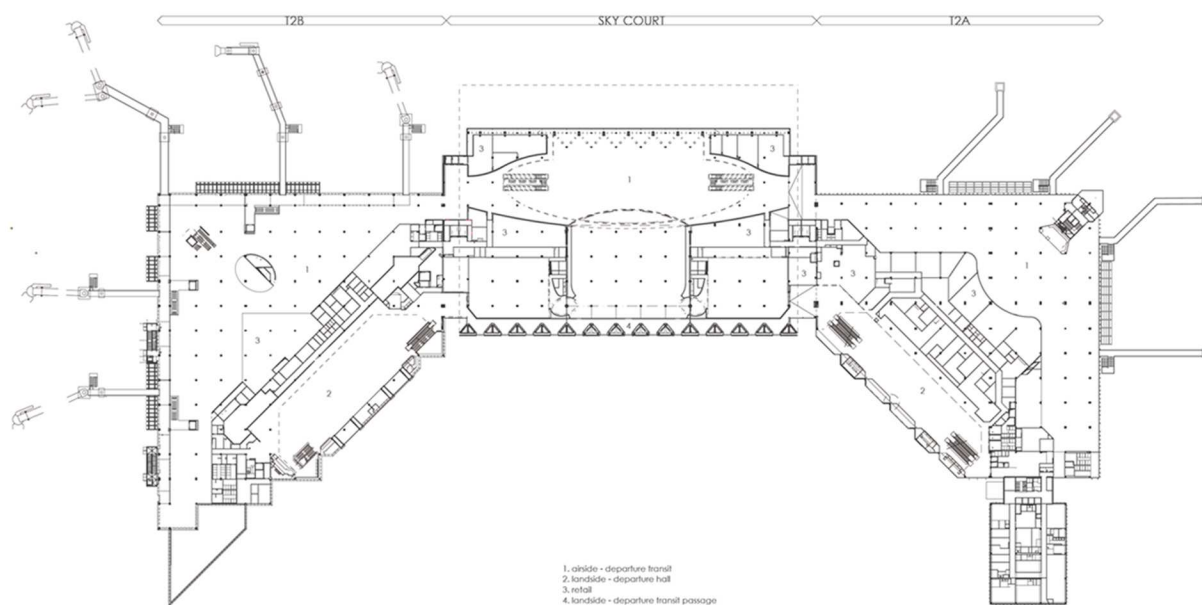
A bővítés alapkoncepciója az volt, hogy a ma is álló épületek területén, illetve azokhoz közvetlenül kapcsolódva kell a bővítést végrehajtani, úgy hogy a beékelődő új épület a két korábbi terminál teljes összekapcsolódását biztosítsa. Ebből következően a szerkesztésmód szakít a korábbi moduláris rendszerrel, épp ellenkezőleg a két modul teljes összeépítésére törekszik. A főbejáratok megtartása mellett, a hangsúly a jelenlegi épületek közé épülő új csarnokra kerül. Az összképet a továbbiakban ez a központi elem szervezi.

Az új csarnoképület – SkyCourt – nemcsak külső megjelenésében, de belső terében is meghatározó. terminált egyetlen szerves egységgé kapcsolja össze. A földi oldalon a épületrész határait az indulási oldali homlokzat, illetve a közúti híd adja. A légi oldalon az épület 21 m-rel benyúlik a 2A és 2B homlokzati vonala elé. A közel 70 m fesztávolságú acélszerkezetű tető csak a két határvonal mentén kerül letámasztásra. A tetőszerkezet formája tükrözi az új terminál belső funkcionális elrendezését és működését. A földi oldalon ívesen leforduló, 2/3 részt tömör tetőfelület méretei ellenére is erősíti a két meglévő utascarnok funkcionális jelentőségét, a megmaradó főbejáratok helyét.

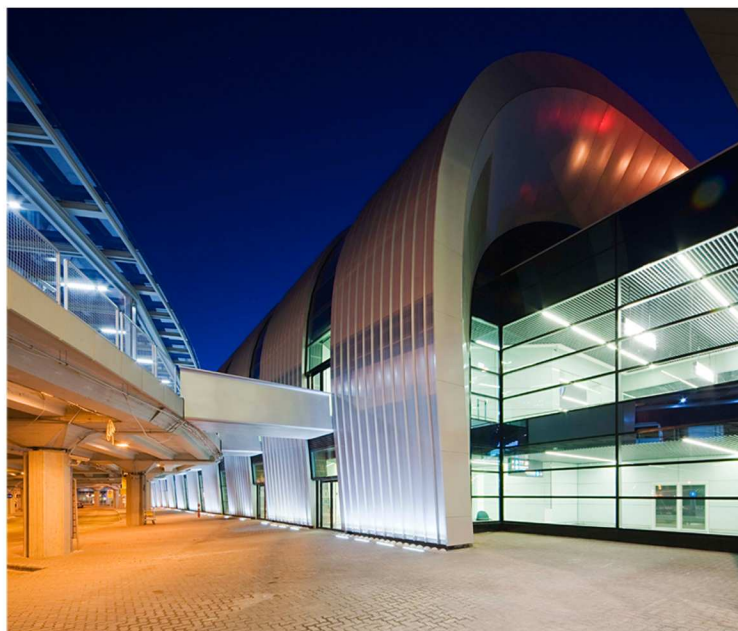
A SkyCourt külső és belső megjelenésében is az újonnan létrejövő épületegyüttes emblémája kíván lenni, megjelenésében is nemzetközi rangot biztosítva a repülőtér számára. Az épületrész legfontosabb eleme a kétszintes utasforgalmi tér, amelyen minden induló utas áthalad. A beszállókártyák átvétele után, az utasbiztonsági ellenőrzést követően érkeznek az utasok a SkyCourt központi terébe, amely a téri élményen túl, nagy alapterületen üzleteknek ad helyet. Emellett az indulási szinten, jelentős felületen pihenő és várakozóhelyek is kialakításra kerülnek. A galéria szinten éttermek és légitársasági várók helyezkednek el.

A későbbi fejlesztési ütemekben a 2A és a 2B terminálok légi oldali bővítésére kerül sor, mely kiegészül az épületekre merőleges, úgynevezett mólókkal, melyekről mindkét oldalon 10-10 új utashíd segíti majd az utasok repülőgépekre történő közvetlen beszállását

Díjak Tierney Clark díj -2010 I Magyar Mérnök Kamara, Institution of Civil Engineers  
Csonka Pál emlékérem 2011 I Magyar Építőművészek Szövetsége  
European Steel Design díj 2011 I Európai Acélszerkezeti Szövetség

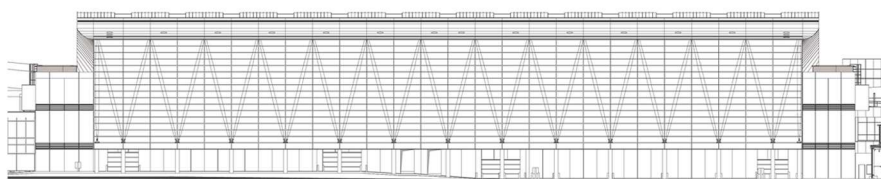




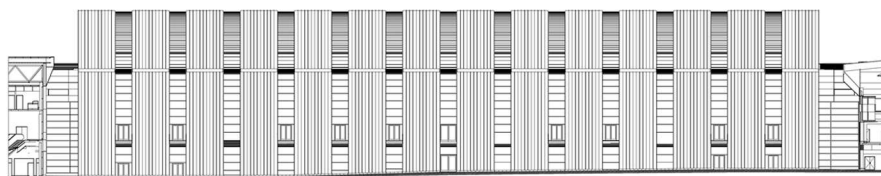




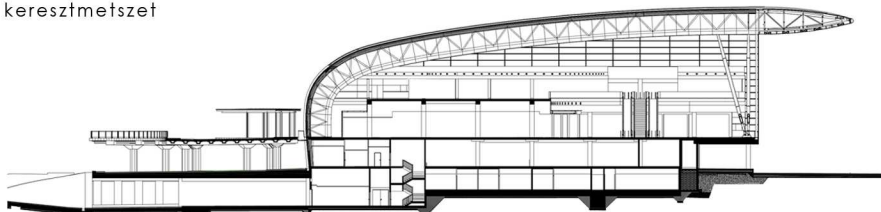
légi oldali homlokzat



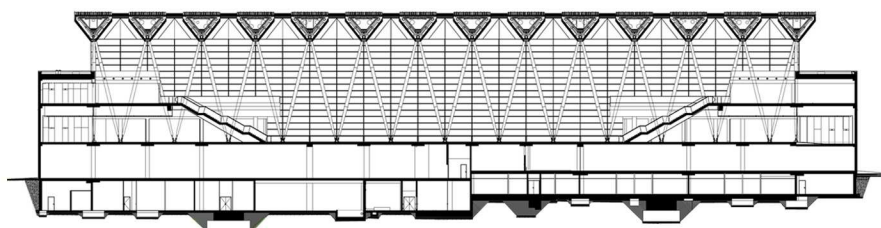
földi oldali homlokzat



keresztmetszet



hosszmetszet



tervezés 2005 - 2010  
kivitelezés 2009 - 2011

építész Tima Zoltán

építész tervezők  
Németh Tamás  
Molnár Tibor

építész munkatársak  
Ráti Orsolya  
Szabó Dávid  
Fischer Bence  
Tölgyesi Kápolny  
Lamos Péter  
Stein Zoltán

építtető  
Budapest Airport Zrt

generál tervező  
KÉSZ Építő Zrt  
Uhrinyi Balázs  
Miklóshalmi Zsolt

építészeti/belsőépítészeti  
Tima Stúdió, KÖZTI Zrt

utastájékoztató  
Auth Design

tető-, homlokzattervezés  
a.t.f., Frankfurt

szigetelések  
Pataky és Horváth Kft

tűzvédelem  
Tűzművek Bt  
UVATERV Zrt  
Ventor Kft  
Asplan  
G4S

tartószerkezetek  
KÉSZ Zrt  
UVATERV Zrt  
Kokopelli Kft

épületgépészet  
ENCO Kft  
Szódy és Izs. Kft

elektromos rendszerek  
Hungaroprojekt Kft  
Kelevill Kft

gyengeáram  
Trafficjam Bt  
Robert Bosch Kft  
BULL Magyarország Kft  
Avico '97 Kft  
IQ Kft  
Pontos Idő Kft

közmű tervező  
GÉM Kft  
Direkt-Terv Bt

repülőtér technológia  
UVATERV Zrt

csomagtechnológia  
EVOPRO Kft

generál kivitelező  
KÉSZ Építő Zrt

fotók Bujnovszky Tamás