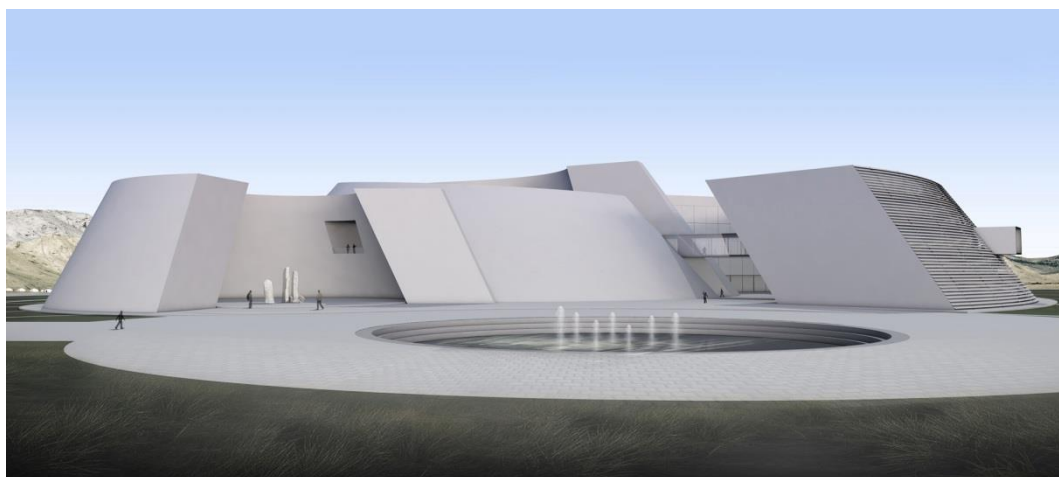


Mongol Nemzeti Archeológiai Múzeum

A Barna Architects nemzetközi építészeti pályázaton 1. helyezést elért terve



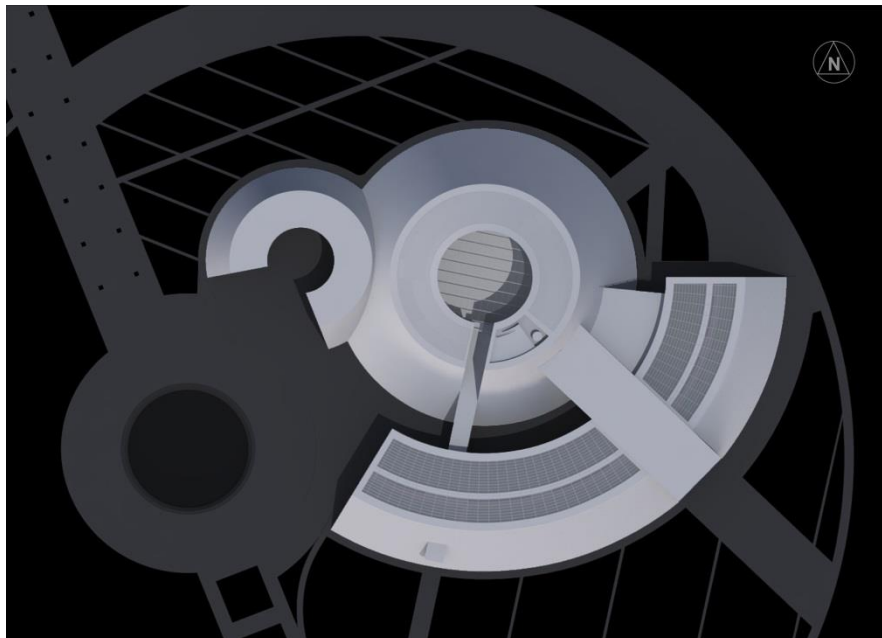
A terv ismertetése:

A Mongol Nemzeti Archeológiai Múzeum egy multifunkcionális épületegyüttes. Az állandó és időszakos kiállítási területek mellett, kutatói, oktatási és ezeket kiszolgáló iroda funkciókkal rendelkezik, mindent egybevéve 50.000 négyzetméter összterületen.

Helyszín:

A tervezett épület Ulánbátor városközpontjához közeli Nemzeti Park területén helyezkedik el. A tervezés során alkalmazkodtunk a meglévő létesítményekhez, infrastruktúrához, mint a már megépült szökőkúthoz, promenádhoz, bicikli úthoz.

„A meglévő infrastruktúra keretként szolgált a tervezéshez, a kör alakú bicikli út jelentette a terület rendezési határát, valamint a területre bevezető út és kiváltképpen a szökőkút elhelyezkedése, jó szervező pontnak bizonyultak a funkció és a kompozíció kialakításában”

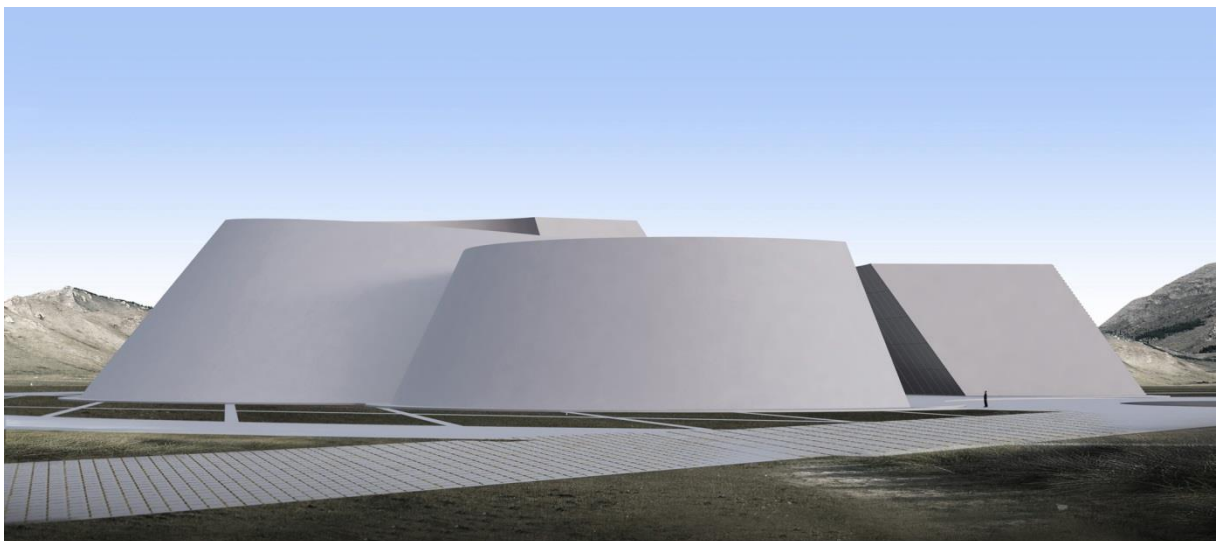
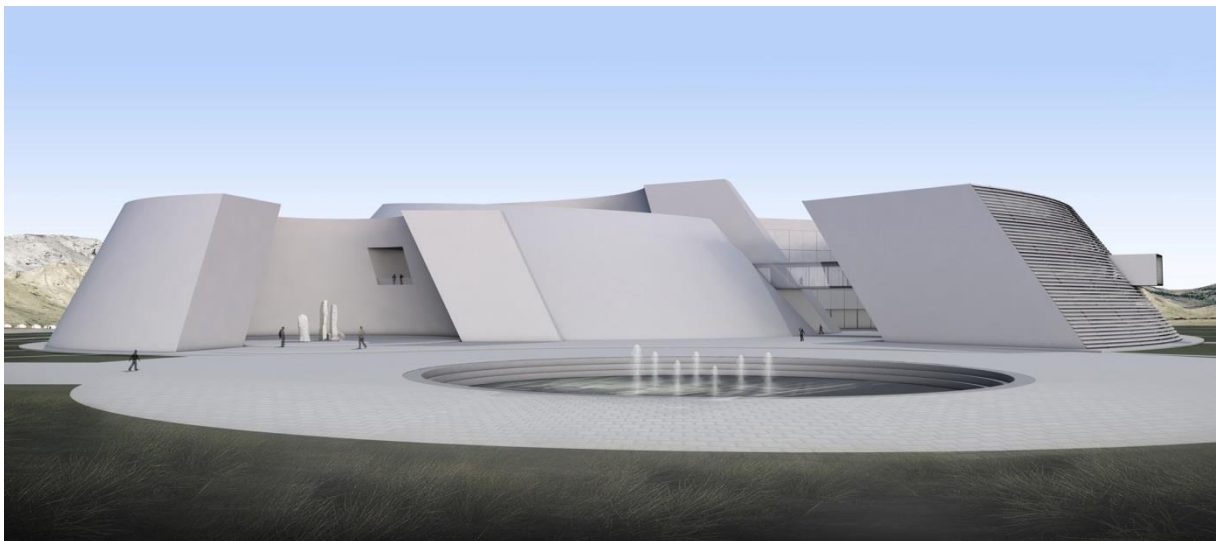


Építészeti megközelítés:

A tervezés kezdeti stádiumában két fontos analízist vettünk figyelembe. Az egyik Mongólia különleges építészettörténeti hagyománya, a másik a téli évszak, hideg, szeles, extrém időjárási viszonyait okozó szibériai anticiklon.

A megoldás ezekre a fontos helyi tényezőre, egy olyan terv kidolgozása volt, ami figyelembe veszi a hely szellemének sajátosságait és az időjárás próbatételeire is reagál.

A cél egy könnyen átlátható térszervezés volt, az íves tömeget helyenként megszakító „utak”, védett közösségi tereket, bejáratokat hoznak létre az épületegységben. Az archaikus formák összhangban jelennek meg a hely építészettörténeti eszméivel, de nem használ egyértelmű jelképeket. A fő megközelítési irányból látható külső kiállító tér jól szemlélteti az értékek megőrzésére irányuló óvó habitust az épületen.



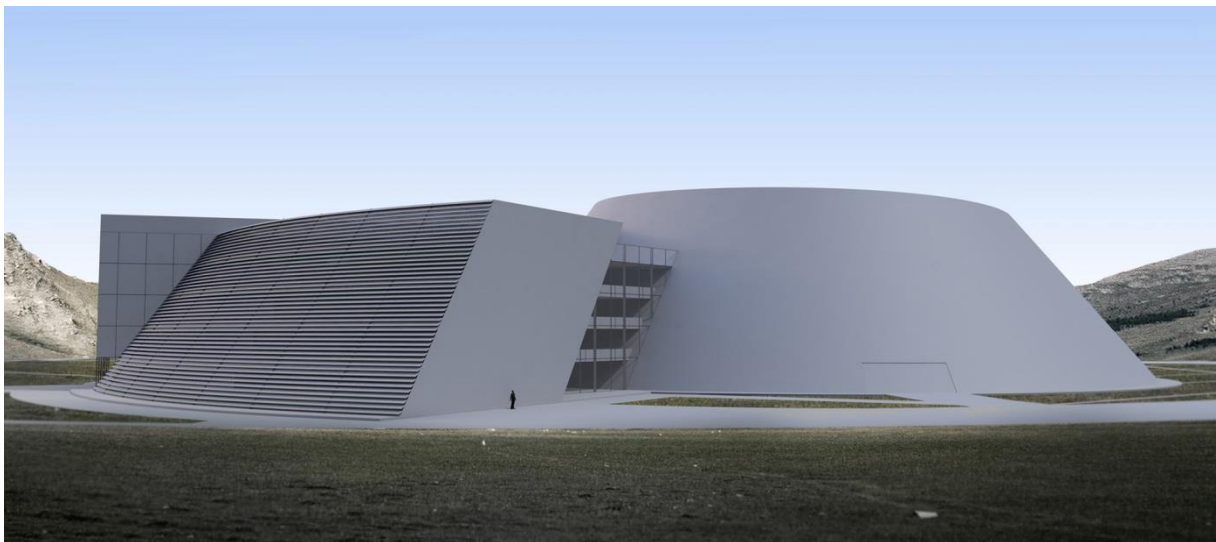
Funkció leírás:

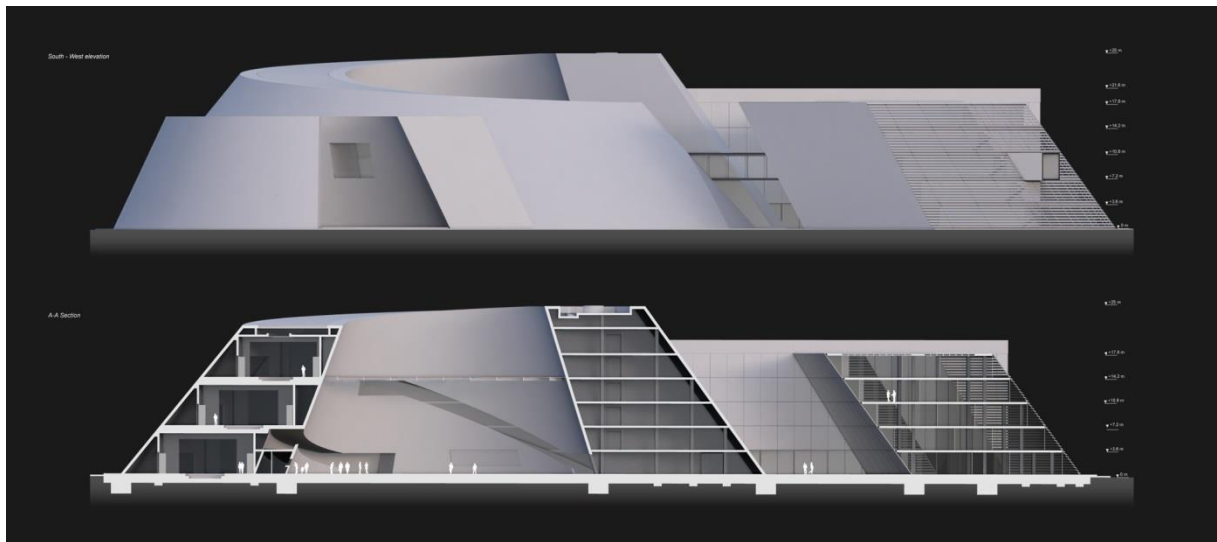
Az összes fő funkcionális egység elérhető a főbejáraton keresztül, de az irodáknak, laboratóriumoknak, és az oktatási egységnek külön bejárat biztosított a szabadon megközelíthető passzázsból.

A múzeum kiállítási egységének fontos eleme a fedett központi átrium. Ez a központi helység nyitvatartási időben szabadon használható közösségi tér. Innen érhető el az összes látogatói igényeket kiszolgáló hely: jegyárusítás, ruhatár, gyerek múzeum, múzeum shop, mellékhelységek. Továbbá ebből a központi térből közelíthető meg az időszakos és állandó kiállítási terület, amely három perióduson keresztül mutatja be a mongol történelmet.

Az iroda, oktatási és a laboratóriumi szárny déli tájolása elegendő természetes fényt biztosít a belső tereknek, a kevesebb természetes fényt igénylő funkciók, mint, például a műtárgyraktár és a kiállító teremek többnyire az északi oldalon lettek elhelyezve.

A déli oldal iroda és laboratóriumi funkciók üveg homlokzata energia hatékony árnyékoló rendszerrel lett tervezve, ezzel együtt a középfolysós rendszer áttört födémei megfelelő természetes szellőzést és fényt biztosítanak a munkavégzéshez az épületegységekben.

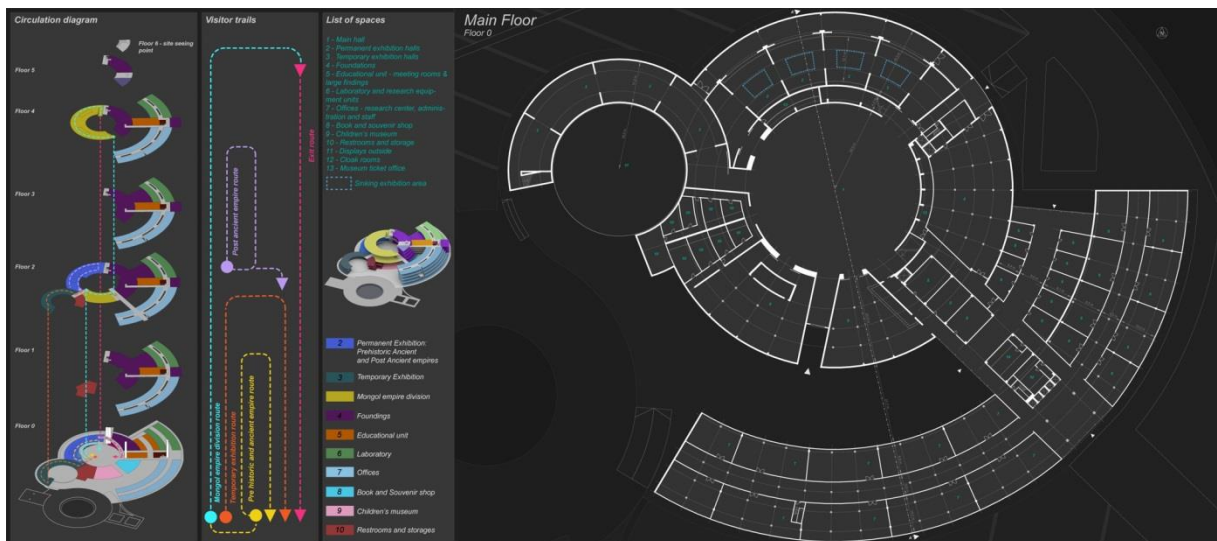


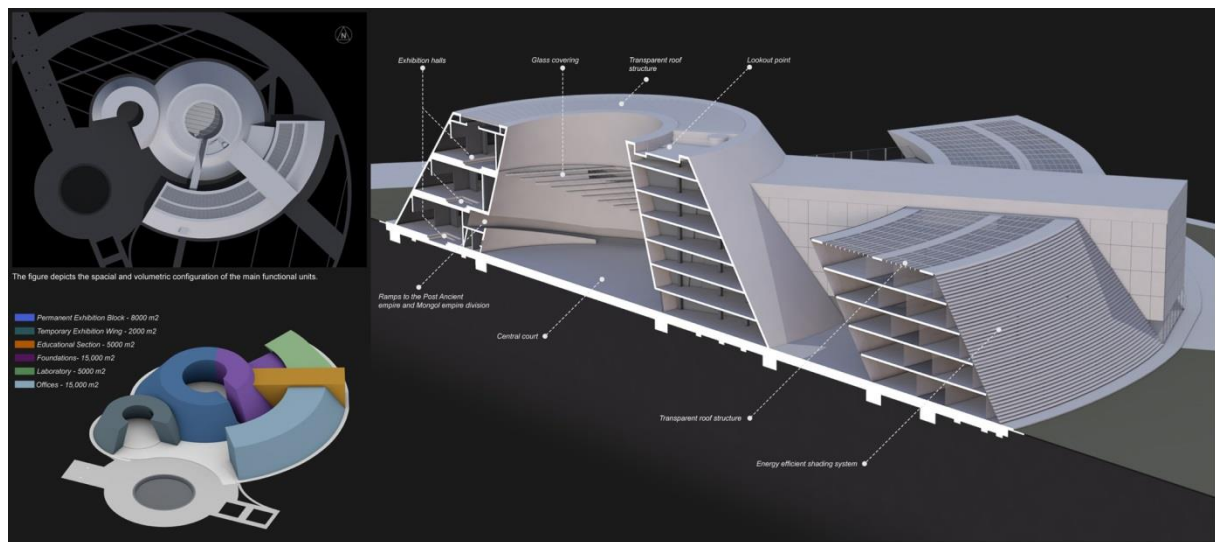


Belső közlekedés

A múzeum látogatói a központi átriumból indulva tekinthetik meg a kiállítási egységeket, majd ebbe a térbe érkeznek vissza. Minden kiállítási egység, az időszakos és az állandó kiállítási területek is külön-külön bejárhatók a többi érintése nélkül, lehetőséget biztosítva különböző típusú múzeumi túrákra.

Az épületre jellemző tiszta alaprajzi szerkesztés és szerkezeti kialakítás nagy szabadságot biztosít a funkcionális helyigények esetleges módosításokra.





Barna Architects:

Építészek: Kovács D. Barna, Barna Krisztina

Munkatársak: Lukács Zsuzsa, Bulgan Altangerel, Ochir Tuvshinbayar

Tervezés éve: 2013

Összes terület: 50.000 m²

Kapcsolat:

Kovács D. Barna

06 20 913 2666

barna@barna-architects.com

www.facebook.com/BarnaArchitects

www.barna-architects.com